



Fonds d'actions canadiennes à forte capitalisation Sceptre
Rapport annuel de la direction sur le rendement du Fonds

Exercice terminé le 31 décembre 2009



Fonds d'actions canadiennes à forte capitalisation Sceptre

RAPPORT ANNUEL DE LA DIRECTION SUR LE RENDEMENT DU FONDS

Exercice terminé le 31 décembre 2009

Le présent rapport annuel de la direction sur le rendement du Fonds contient les faits saillants financiers, mais non les états financiers annuels complets du Fonds. Vous pouvez obtenir les états financiers annuels gratuitement, sur demande, en appelant au 1-800-265-1888, en nous écrivant à Les conseillers en placements Sceptre Limitée, 26 Wellington Street East, Suite 1200, Toronto (Ontario) M5E 1W4 ou en consultant notre site Internet à www.sceptre.ca ou le site Internet de SEDAR à www.sedar.com.

Vous pouvez également obtenir, par l'une des méthodes ci-dessus, les politiques et procédures de vote par procuration, le dossier de vote par procuration et l'information trimestrielle.

ANALYSE DU RENDEMENT PAR LA DIRECTION

Objectif et stratégies de placement

L'objectif du Fonds d'actions canadiennes à forte capitalisation Sceptre (le « Fonds ») est d'obtenir une croissance à long terme par des gains en capital et un revenu de dividende, en investissant principalement dans des actions de grandes et de moyennes sociétés canadiennes.

Le Fonds investit essentiellement dans des actions de sociétés bien établies au Canada susceptibles d'offrir un rendement global supérieur sous forme de gains en capital et de revenu de dividende, tout en assurant une gestion globale du risque du portefeuille au moyen d'une diversification prudente. La capacité de chaque société à générer des rendements élevés tout en gardant un niveau de risque acceptable est évaluée en fonction de sa solidité financière actuelle et passée et de son potentiel de bénéfices.

Risque

Aucun changement important ayant une incidence sur le niveau de risque global du Fonds n'a été apporté au cours de l'exercice terminé le 31 décembre 2009. Le niveau de risque global associé à un placement dans le Fonds demeure tel qu'il a été décrit dans le prospectus simplifié modifié daté du 26 août 2009.

Résultats

Le rendement des parts de catégorie O du Fonds d'actions canadiennes à forte capitalisation Sceptre s'est établi à 31,0 % pour l'exercice terminé le 31 décembre 2009, comparativement à un rendement de 35,1 % pour l'indice de référence, l'indice composé S&P/TSX. Cette sous-performance s'explique largement par l'accent mis par le Fonds sur les sociétés à forte capitalisation, ce qui l'a empêché de bénéficier des rendements élevés dégagés par les sociétés à petite capitalisation (+62 % pour l'indice des petites capitalisations), qui représentent environ 10 % de l'indice composé S&P/TSX. Les autres facteurs de la

sous-performance sont la surpondération du secteur des services des télécommunications, qui a accusé du retard sur le marché, la sous-pondération du secteur des matières premières, en hausse de 34,2 % sur l'année, et la sélection des titres. Les principaux titres les moins performants du portefeuille ont été Goldcorp (+8 %), Shoppers Drug Mart (-4 %), Compagnie Pétrolière Impériale (+0,2 %), Financière Manuvie (-3 %) et Rogers Communications (-7 %).

De nombreux titres ont par ailleurs soutenu le bon rendement absolu du Fonds (31,0 %). Citons notamment Niko Resources (+132 %), Teck Resources (+512 %), Cameco (+63 %), Banque Nationale (+102 %), Banque Royale (+64 %), Banque Scotia (+57 %) et Banque Toronto-Dominion (+59 %).

Pendant l'exercice, les pondérations des secteurs des biens de consommation durables et des technologies de l'information (Research in Motion) ont été élargies, au détriment du secteur des services de télécommunications. Les changements découlent principalement des caractéristiques propres aux sociétés et de leur valorisation relative, mais non de facteurs spécifiques aux secteurs. Dans les services de télécommunications, la position dans Telus Corp. a été éliminée et celle dans Rogers, réduite, les produits de ces ventes servant à accroître la position dans BCE Inc. et à ajouter Shaw Communications au portefeuille. Le Fonds a ainsi maintenu son exposition aux secteurs du sans-fil et du câble. L'ajout de Shaw Communications a plus que compensé la liquidation de Les Vêtements de Sport Gildan et de Tim Hortons dans le secteur des biens de consommation durables. Dans le secteur de l'énergie, Crescent Point Energy a fait son entrée dans le portefeuille, donnant au Fonds un titre avantageusement valorisé parmi les producteurs pétroliers à croissance rapide. Ce nouveau placement a été rendu possible par la réduction des expositions à Enbridge Inc. et à TransCanada Corp., ce qui s'est traduit par le maintien de la pondération du secteur de l'énergie au sein du portefeuille avec, toutefois, une hausse de son exposition aux sociétés pétrolières aux dépens de son exposition aux producteurs de gaz naturel. Les perspectives pour les cours du pétrole sont bien meilleures que pour le gaz naturel. Concernant les aurifères, Barrick, en perte de vitesse, a été vendue et de nouvelles positions ont été prises, dans Agnico-Eagle Mines et Franco Nevada, ce qui a permis de maintenir la pondération de ce secteur. Dans le secteur des services financiers, la position dans la Financière Sun Life a été liquidée et celle dans Manuvie, réduite; comme Brookfield Asset Management a été ajoutée, la pondération de ce secteur est demeurée inchangée. Deux changements de nom ont eu lieu dans le secteur de l'énergie, dont la pondération était neutre. Petro-Canada a été achetée par

Analyse du rendement par la direction – suite

Suncor Énergie, et EnCana Corp. a réalisé une scission qui a donné naissance à une nouvelle société, Cenovus Energy, à laquelle elle a confié ses actifs pétroliers et une partie de ses actifs gaziers.

L'actif net total du Fonds a augmenté, passant de 37,3 M\$ à 41,5 M\$, la hausse des valeurs boursières ayant plus que compensé les rachats nets de 5,0 M\$.

Événements récents

La forte reprise du marché d'actions canadien, par anticipation de la poursuite de l'amélioration de l'économie et donc du redressement important des bénéfices des sociétés en 2010, s'est traduite par des valorisations d'actions quelque peu exagérées et donc vulnérables face à toute déception quant à la vigueur du redémarrage. Par conséquent, le Fonds agit avec prudence lorsqu'il établit de nouvelles positions en actions.

Opérations entre apparentés

Sceptre est le gestionnaire et le fiduciaire du Fonds. En vertu de la convention de gestion conclue entre le Fonds et Sceptre, Sceptre fournit tous les services de gestion générale et d'administration requis par le Fonds dans le cadre de ses activités quotidiennes ou en coordonne la prestation, notamment la prestation de conseils en placement, l'établissement d'ententes de courtage, la prestation de services juridiques, de tenue des comptes et de tenue des registres, ainsi que d'autres services d'administration pour le Fonds. Sceptre est également le gestionnaire de placements du Fonds et peut déléguer ses responsabilités de gestion de placement pour la totalité ou une partie du portefeuille du Fonds à un gestionnaire de placements affilié. Les frais d'exploitation engagés par le Fonds sont à la charge du Fonds.

FAITS SAILLANTS FINANCIERS

Les tableaux qui suivent présentent les principales données financières du Fonds et ont pour objet de vous aider à comprendre les résultats des cinq derniers exercices.

Fonds d'actions canadiennes à forte capitalisation Sceptre – Catégorie O

Actif net par part du Fonds

	31 déc. 2009	31 déc. 2008	31 déc. 2007	30 juin 2007	30 juin 2006
Actif net au début de l'exercice¹⁾³⁾	13,54 \$	19,93 \$	20,63 \$	17,33 \$	15,29 \$
Augmentation (diminution) liée aux activités :					
Total des revenus	0,44	0,45	0,21	0,44	0,37
Total des charges	(0,04)	(0,05)	(0,03)	(0,07)	(0,05)
Gains réalisés (pertes) de l'exercice	0,25	(0,24)	0,90	0,96	0,54
Gains non réalisés (pertes) de l'exercice	3,39	(6,22)	(1,42)	2,40	1,50
Augmentation (diminution) totale liée aux activités¹⁾	4,04	(6,06)	(0,34)	3,73	2,36
Distributions :					
Revenus (sauf les dividendes)	–	–	–	–	–
Dividendes	(0,38)	(0,43)	(0,35)	(0,39)	(0,29)
Gains en capital	–	–	(0,17)	–	–
Remboursements de capital	–	–	–	–	–
Distributions annuelles totales²⁾	(0,38)	(0,43)	(0,52)	(0,39)	(0,29)
Actif net à la fin de l'exercice	17,30 \$	13,54 \$	19,93 \$	20,66 \$	17,33 \$

¹⁾ L'actif net et les distributions sont fonction du nombre réel de parts en circulation à la date considérée. L'augmentation ou la diminution liée aux activités est fonction du nombre moyen pondéré de parts en circulation au cours de la période.

²⁾ Les distributions ont été versées en espèces ou réinvesties dans des parts additionnelles du Fonds, ou les deux.

³⁾ Ces renseignements proviennent des états financiers annuels vérifiés du Fonds. L'actif net par part présenté dans les états financiers est différent de la valeur liquidative calculée aux fins de l'évaluation du Fonds. Dans le cas des placements négociés sur un marché actif et dont le cours peut être obtenu facilement et régulièrement, le chapitre 3855 exige que le cours acheteur (pour les placements détenus) ou le cours vendeur (pour les placements vendus à découvert) soit utilisé dans l'évaluation de la juste valeur du placement, plutôt que le cours de clôture actuellement utilisé dans l'évaluation de la valeur liquidative aux fins des opérations. Les dispositions du chapitre 3855 ont été appliquées rétroactivement sans retraitement des périodes antérieures. Par conséquent, l'actif net au début de 2007 a été ajusté.

Ratios et données supplémentaires

	31 déc. 2009	31 déc. 2008	31 déc. 2007	30 juin 2007	30 juin 2006
Valeur liquidative (en milliers de dollars) ¹⁾	41 554	37 337	58 420	62 579	51 558
Nombre de parts en circulation ¹⁾	2 396 946	2 752 182	2 928 529	3 029 070	2 974 442
Ratio des frais de gestion (%) ²⁾	0,20	0,22	0,26	0,36	0,33
Ratio des frais de gestion avant renoncations et prises en charge (%)	0,20	0,22	0,26	0,36	0,33
Taux de rotation du portefeuille (%) ³⁾	21,33	15,08	9,62	34,75	21,09
Ratio des frais d'opérations (%) ⁴⁾	0,05	0,04	0,02	0,04	0,05
Valeur liquidative par part	17,34 \$	13,57 \$	19,95 \$	20,66 \$	17,33 \$

¹⁾ Données au 30 juin ou au 31 décembre de la période indiquée, le cas échéant.

²⁾ Le ratio des frais de gestion est établi d'après le total des charges (excluant les commissions et les autres coûts de transaction de portefeuille) de l'exercice indiqué et il est exprimé en pourcentage annualisé de l'actif net quotidien moyen de l'exercice.

³⁾ Le taux de rotation du portefeuille du Fonds indique dans quelle mesure le conseiller en valeurs du Fonds gère activement les placements de celui-ci. Un taux de rotation de 100 % signifie que le Fonds achète et vend tous les titres de son portefeuille une fois au cours de l'exercice. Plus le taux de rotation au cours d'un exercice est élevé, plus les frais d'opérations sont élevés, et plus il est probable qu'un porteur réalisera des gains en capital impossibles. Il n'y a pas nécessairement de lien entre un taux de rotation élevé et le rendement d'un fonds.

⁴⁾ Le ratio des frais d'opérations représente le total des commissions et des autres coûts de transaction de portefeuille et il est exprimé en pourcentage annualisé de l'actif net quotidien moyen de la période.

Frais de gestion

Les porteurs de parts du Fonds sont des clients discrétionnaires de Sceptre. Les frais de gestion liés à la valeur liquidative sont traités hors Fonds et sont payés directement à Sceptre à même l'actif détenu par les porteurs de parts.

Sceptre utilise les frais de gestion reçus pour payer la gestion et la promotion du Fonds, qui comprennent la rémunération des conseillers en valeurs, les dépenses engagées pour assurer la conformité des opérations, les droits réglementaires, les frais d'assurance et les frais de lancement et de commercialisation.

Rendement passé

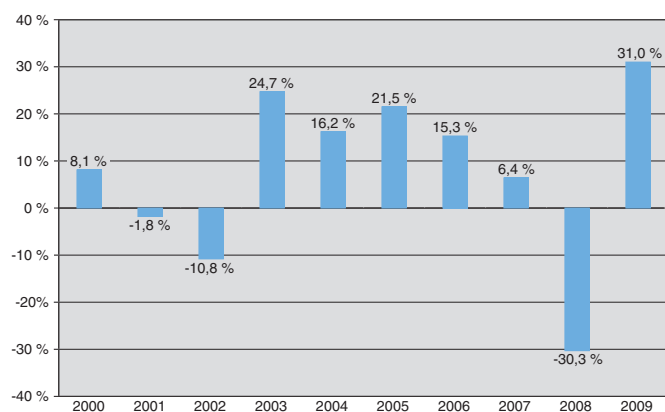
L'information sur le rendement présentée ci-après suppose que les distributions du Fonds ont été réinvesties en totalité dans des parts additionnelles du Fonds. Cette information ne tient pas compte des frais d'acquisition, de rachat, de placement ou d'autres frais optionnels qui auraient fait diminuer les rendements.

Les fonds communs de placement ne sont pas garantis. Les rendements passés du Fonds ne sont pas nécessairement indicatifs de ses résultats futurs.

Rendements annuels

Les graphiques ci-dessous présentent le rendement annuel du Fonds pour chacun des exercices présentés et fait ressortir la variation de ce rendement d'un exercice à l'autre. Les graphiques indiquent, sous forme de pourcentage, quelle aurait été la variation à la hausse ou à la baisse, au dernier jour de l'exercice, d'un placement effectué le premier jour de chaque exercice.

Rendements annuels
Exercice terminé le 31 décembre



Rendements annuels composés

Le tableau suivant présente une comparaison du rendement composé annuel total du Fonds avec celui de l'indice composé S&P/TSX (qui représente le rendement des actions de grandes sociétés constituées au Canada et inscrites à la Bourse de Toronto).

Le rendement du Fonds a été supérieur à celui de l'indice sur la période de dix ans, mais inférieur sur les périodes de un an, trois ans et cinq ans.

	Dix ans	Cinq ans	Trois ans	Un an
Fonds d'actions canadiennes à forte capitalisation Sceptre	6,4 %	6,4 %	-1,0 %	31,0 %
Indice composé S&P/TSX	5,6 %	7,7 %	-0,2 %	35,1 %

Aperçu du portefeuille au 31 décembre 2009

Répartition sectorielle	% de l'actif aux fins des opérations
Énergie	30,75
Matières premières	14,38
Industries	5,13
Biens de consommation discrétionnaire	4,51
Biens de consommation de base	2,43
Services financiers	31,82
Technologies de l'information	3,23
Services de télécommunications	6,36
Trésorerie et équivalents	1,15
Autres actifs nets	0,24
	100,00

25 principaux placements	% de l'actif aux fins des opérations
1. Banque Royale du Canada	8,08
2. Banque Scotia	6,03
3. Suncor Énergie Inc.	5,14
4. Compagnie des chemins de fer nationaux du Canada	5,13
5. Goldcorp Inc.	5,09
6. Banque Toronto-Dominion	4,46
7. BCE Inc.	4,07
8. Banque Canadienne Impériale de Commerce	3,68
9. Corporation Cameco	3,54
10. Canadian Natural Resources Ltd.	3,47
11. Research In Motion Ltd.	3,23
12. Corporation financière Power	2,98
13. EnCana Corp.	2,95
14. Shaw Communications Inc., cat. B	2,90
15. Potash Corp. of Saskatchewan Inc.	2,78
16. Niko Resources Ltd.	2,56
17. TransCanada Corp.	2,55
18. Compagnie Pétrolière Impériale Ltée	2,50
19. Franco-Nevada Corp.	2,43
20. Corporation Shoppers Drug Mart	2,43
21. Société Financière Manuvie	2,36
22. Cenovus Energy Inc.	2,29
23. Rogers Communications Inc., cat. B	2,28
24. Enbridge Inc.	2,27
25. Brookfield Asset Management Inc., cat. A	2,25
	87,45

Valeur liquidative totale 41 554 127 \$

Le portefeuille peut varier en raison des opérations effectuées de façon constante dans le portefeuille du Fonds. Vous pouvez obtenir les mises à jour trimestrielles gratuitement, sur demande, en appelant au 1-800-265-1888, en nous écrivant à Les conseillers en placements Sceptre Limitée, 26 Wellington St. East, Suite 1200, Toronto (Ontario) M5E 1W4, ou en consultant notre site Internet à www.sceptre.ca, ou le site Internet de SEDAR à www.sedar.com.

Nous assurons la sécurité financière depuis 1955.



Suite 1200 · 26 Wellington St. E. · Toronto · ON · Canada M5E 1W4 · Tél. : 416-360-4826 · Téléc. : 416-367-5938
www.sceptre.ca · Sans frais : 1-800-265-1888 · Téléc. sans frais : 1-877-367-5938