

Fonds d'actions mondiales Sceptre

Rapport intermédiaire de la direction sur le rendement du fonds

Semestre terminé le 30 juin 2010



Fonds d'actions mondiales Sceptre

RAPPORT INTERMÉDIAIRE DE LA DIRECTION SUR LE RENDEMENT DU FONDS

Semestre terminé le 30 juin 2010

Le présent rapport intermédiaire de la direction sur le rendement du Fonds contient les faits saillants financiers, mais non les états financiers intermédiaires ou annuels complets du fonds de placement. Vous pouvez obtenir les états financiers intermédiaires ou annuels gratuitement, sur demande, en appelant au 1-800-265-1888, en nous écrivant à Les conseillers en placements Sceptre Limitée, 26 Wellington Street East, Suite 1200, Toronto (Ontario) M5E 1W4 ou en consultant notre site Internet à www.sceptre.ca ou le site Internet de SEDAR à www.sedar.com.

Vous pouvez également obtenir, par l'une des méthodes ci-dessus, les politiques et procédures de vote par procuration, le dossier de vote par procuration et l'information trimestrielle.

ANALYSE DU RENDEMENT PAR LA DIRECTION

Résultats

La reprise économique mondiale qui s'est amorcée au deuxième semestre de 2009 semble ralentir. L'Europe est aux prises avec d'énormes déficits et de lourdes dettes. La Chine, acteur clé de l'expansion économique à l'échelle internationale, essaie de ralentir sa croissance en raison des pressions inflationnistes accrues qui pèsent sur elle. Les gouvernements intervenant moins dans l'économie mondiale, les sociétés et les consommateurs doivent relancer les activités pour que la reprise se poursuive. Même si les pays émergents font généralement bien, ce qui compense la performance moins reluisante de l'Europe et du Japon, des problèmes persistent en Amérique du Nord, où les consommateurs tentent toujours de réduire leurs dettes et de reconstituer leurs épargnes.

Au premier semestre de 2010, le Fonds d'actions mondiales Sceptre (le « Fonds ») a dégagé un rendement de -10,1 % pour les parts de catégorie A et de -8,9 % pour les parts de catégorie O. Pour la même période, l'indice mondial MSCI (l'« indice de référence ») a perdu 8,4 %. Contrairement au rendement de l'indice de référence, celui des parts de catégorie A et de catégorie O est établi après déduction des charges. Les secteurs des industries, des biens de consommation discrétionnaire et des biens de consommation de base sont ceux ayant le plus contribué au rendement du Fonds au premier semestre de 2010. Dans les industries, c'est la surpondération de BE Aerospace (+9,7 %) et des sociétés de chemin de fer nord-américaines CSX (+4,8 %) et Canadien National (+7,4 %) qui a été la plus avantageuse. Les secteurs ayant le plus nui au rendement sont ceux des services financiers et de l'énergie. En Europe, la sous-performance du secteur des services financiers est essentiellement attribuable à National Bank of Greece (-52,0 %), à BBVA (-41,0 %) et à AXA (-30,9 %). Par ailleurs, Time Warner Cable (+29,6 %) et YUM! Brands (+14,2 %) ont aussi contribué au rendement, tandis qu'Anadarko Petroleum (-41,2 %) et Google Inc. (-27,3 %) y ont nui. Sur le plan géographique, la sous-pondération du Royaume-Uni et de la région Asie-Pacifique a été favorable à la performance du Fonds, à l'inverse des mauvais résultats de certains titres américains et européens.

L'actif net du Fonds a diminué, passant de 29,5 M\$ au début de l'exercice à 25,5 M\$ au 30 juin 2010. Cette baisse peut s'expliquer par le rendement négatif du marché, les rachats nets de 1,2 M\$ et les distributions de 0,3 M\$.

Le total des charges est demeuré inchangé, à 0,1 M\$. La diminution des frais liés à la communication de l'information aux porteurs de titres a été neutralisée par la hausse des droits de garde.

Événements récents

Dans le contexte économique actuel, où les investisseurs s'inquiètent de la faiblesse de la reprise, d'une perspective de déflation et d'une contagion financière entraînant une autre crise mondiale du crédit et une sévère récession, nous demeurons prudents à l'égard des actions mondiales. Compte tenu des rendements faibles sur les marchés internationaux, les valorisations d'un grand nombre de secteurs et de sociétés sont plutôt attrayantes, mais les attentes trop élevées quant à la durée et à l'ampleur de la reprise mondiale continuent de nous préoccuper.

Nos pondérations sectorielles demeurent relativement neutres, avec une sous-pondération dans les services financiers, les matières premières et les services publics ainsi qu'une surpondération dans les industries, les soins de santé et les biens de consommation de base. En ce qui concerne les régions, nous conservons notre sous-pondération de l'Europe et de l'Asie, avec une surpondération des marchés émergents et de l'Amérique du Nord.

Les conseillers en placements Sceptre Limitée et Fiera Capital Inc. ont récemment annoncé qu'elles avaient conclu un accord dans le but de fusionner les deux entreprises. Si elle est approuvée par les actionnaires de Sceptre lors de l'assemblée du 24 août 2010, cette fusion créera un important gestionnaire de fonds indépendant, inscrit en Bourse et à forte croissance, ayant un actif sous gestion de 30 G\$. Vous trouverez sur le site Web de Sceptre, à www.sceptre.ca, un communiqué de presse et un document destiné aux investisseurs contenant les modalités de l'opération ainsi que des renseignements sur Fiera et Sceptre.

Opérations entre apparentés

Les conseillers en placements Sceptre Limitée (« Sceptre ») est le fiduciaire, le conseiller en valeurs et le gérant du Fonds.

Sceptre fournit tous les services généraux de gestion et d'administration requis par le Fonds dans le cadre de ses activités quotidiennes ou en coordonne la prestation, notamment l'établissement d'ententes de courtage liées à l'achat et à la vente des placements du portefeuille et à la tenue des registres. Pour ces services, Sceptre reçoit des honoraires, qui sont décrits en détail dans les données supplémentaires ci-après.

Sceptre a adopté une pratique qui consiste à fournir les capitaux de lancement des fonds dont elle assure la promotion. Au 30 juin 2010, Sceptre détenait 100 % des parts de catégorie D.

FAITS SAILLANTS FINANCIERS

Les tableaux qui suivent présentent les principales données financières du Fonds et ont pour objet de vous aider à comprendre les résultats du semestre terminé le 30 juin 2010 et des quatre derniers exercices terminés le 31 décembre, le cas échéant. Ces renseignements proviennent des états financiers intermédiaires non vérifiés et des états financiers annuels vérifiés du Fonds.

| Fonds d'actions mondiales Sceptre – Catégorie A | | | | | |
|--|-----------------|-----------------|-----------------|-----------------|-----------------|
| Actif net par part du Fonds | | | | | |
| | 30 juin 2010 | 31 déc. 2009 | 31 déc. 2008 | 31 déc. 2007 | 31 déc. 2006 |
| Actif net au début de l'exercice⁽¹⁾⁽³⁾ | 13,27 \$ | 11,96 \$ | 18,20 \$ | 19,47 \$ | 17,36 \$ |
| Augmentation (diminution) liée aux activités : | | | | | |
| Total des revenus | 0,14 | 0,27 | 0,41 | 0,39 | 0,31 |
| Total des charges | (0,21) | (0,40) | (0,55) | (0,61) | (0,46) |
| Gains réalisés (pertes) de l'exercice | (0,32) | (1,41) | (1,44) | 0,50 | 0,46 |
| Gains non réalisés (pertes) de l'exercice | (0,93) | 2,85 | (4,59) | (1,48) | 1,88 |
| Augmentation (diminution) totale liée aux activités⁽¹⁾ | (1,32) | 1,31 | (6,17) | (1,20) | 2,19 |
| Distributions : | | | | | |
| Revenu (sauf les dividendes) | – | (0,04) | – | – | – |
| Dividendes | – | – | – | – | – |
| Gains en capital | – | – | – | – | – |
| Remboursement de capital | – | – | – | – | – |
| Distributions annuelles totales⁽²⁾ | – | (0,04) | – | – | – |
| Actif net à la fin de la période | 11,93 \$ | 13,27 \$ | 11,96 \$ | 18,20 \$ | 19,66 \$ |

¹⁾ L'actif net et les distributions sont fonction du nombre réel de parts en circulation à la date considérée. L'augmentation ou la diminution liée aux activités est fonction du nombre moyen pondéré de parts en circulation au cours de la période.

²⁾ Les distributions ont été versées en espèces ou réinvesties dans des parts additionnelles du Fonds, ou les deux.

³⁾ Ces renseignements proviennent des états financiers annuels vérifiés. L'actif net par part présenté dans les états financiers est différent de la valeur liquidative calculée aux fins de l'évaluation du Fonds. Dans le cas des placements négociés sur un marché actif et dont le cours peut être obtenu facilement et régulièrement, le chapitre 3855 exige que le cours acheteur (pour les placements détenus) ou le cours vendeur (pour les placements vendus à découvert) soit utilisé dans l'évaluation de la juste valeur du placement, plutôt que le cours de clôture actuellement utilisé dans l'évaluation de la valeur liquidative aux fins des opérations. Les dispositions du chapitre 3855 ont été appliquées rétroactivement sans retraitement des périodes antérieures. Par conséquent, l'actif net au début de 2007 a été ajusté.

Ratios et données supplémentaires

| | 30 juin 2010 | 31 déc. 2009 | 31 déc. 2008 | 31 déc. 2007 | 31 déc. 2006 |
|---|-----------------|-----------------|-----------------|-----------------|-----------------|
| Valeur liquidative (en milliers de dollars) | 4 019 | 4 700 | 4 648 | 8 189 | 9 798 |
| Nombre de parts en circulation | 336 714 | 353 993 | 387 954 | 448 854 | 498 370 |
| Ratio des frais de gestion (%) ⁽¹⁾ | 3,00 | 2,92 | 3,00 | 2,99 | 2,61 |
| Ratio des frais de gestion avant renoncations et prises en charge (%) | 3,64 | 3,66 | 3,04 | 2,99 | 2,65 |
| Taux de rotation du portefeuille (%) ⁽²⁾ | 7,36 | 21,88 | 49,16 | 42,09 | 62,20 |
| Ratio des frais d'opérations (%) ⁽³⁾ | 0,06 | 0,10 | 0,14 | 0,14 | 0,19 |
| Valeur liquidative par part | 11,94 \$ | 13,28 \$ | 11,98 \$ | 18,24 \$ | 19,66 \$ |

¹⁾ Le ratio des frais de gestion est établi d'après le total des charges (excluant les commissions et les autres coûts de transaction de portefeuille) de l'exercice indiqué et il est exprimé en pourcentage annualisé de l'actif net quotidien moyen de la période.

²⁾ Le taux de rotation du portefeuille du Fonds indique dans quelle mesure le conseiller en valeurs du Fonds gère activement les placements de celui-ci. Un taux de rotation de 100 % signifie que le Fonds achète et vend tous les titres de son portefeuille une fois au cours de l'exercice. Plus le taux de rotation au cours d'un exercice est élevé, plus les frais d'opérations sont élevés, et plus il est probable qu'un porteur réalisera des gains en capital imposables. Il n'y a pas nécessairement de lien entre un taux de rotation élevé et le rendement d'un fonds.

³⁾ Le ratio des frais d'opérations représente le total des commissions et des autres coûts de transaction de portefeuille et il est exprimé en pourcentage annualisé de l'actif net quotidien moyen de la période.

Frais de gestion

Des frais de gestion annuels représentant 1,75 % de l'actif net des parts de catégorie A sont cumulés quotidiennement, sont attribuables uniquement aux parts de catégorie A et sont payés à Sceptre mensuellement à terme échu.

Sceptre utilise les frais de gestion pour payer les coûts de gestion et de promotion du Fonds, qui comprennent la rémunération des conseillers en valeurs, les dépenses engagées pour assurer la conformité des opérations, les droits

réglementaires, les frais d'assurance et les frais de lancement et de commercialisation. De plus, pour aider les courtiers à couvrir les coûts de distribution, d'administration et d'autres services à la clientèle liés aux parts de catégorie A du Fonds, Sceptre verse à chaque courtier, à la fin de chaque trimestre, des commissions de suivi prélevées sur les frais de gestion représentant 0,25 % de la valeur liquidative totale des parts du Fonds détenues par les clients de chaque courtier à la fin du trimestre.

FAITS SAILLANTS FINANCIERS – suite

Fonds d'actions mondiales Sceptre – Catégorie D

Actif net par part du Fonds

| | 30 juin 2010 | 31 déc. 2009 |
|---|-----------------|-----------------|
| Actif net au début de la période¹⁾³⁾ | 13,15 \$ | 11,14 \$ |
| Augmentation (diminution) liée aux activités : | | |
| Total des revenus | 0,14 | 0,19 |
| Total des charges | (0,27) | (0,32) |
| Gains réalisés (pertes) de la période | (0,32) | (0,52) |
| Gains non réalisés (pertes) de la période | (0,86) | 2,79 |
| Augmentation (diminution) totale liée aux activités¹⁾ | (1,31) | 2,14 |
| Distributions : | | |
| Revenu (sauf les dividendes) | – | (0,12) |
| Dividendes | – | (0,01) |
| Gains en capital | – | – |
| Remboursement de capital | – | – |
| Distributions annuelles totales²⁾ | – | (0,13) |
| Actif net à la fin de la période | 11,84 \$ | 13,15 \$ |

¹⁾ L'actif net et les distributions sont fonction du nombre réel de parts en circulation à la date considérée. L'augmentation ou la diminution liée aux activités est fonction du nombre moyen pondéré de parts en circulation au cours de la période. Les parts de catégorie D ont été créées le 1^{er} avril 2009.

²⁾ Les distributions ont été versées en espèces ou réinvesties dans des parts additionnelles du Fonds, ou les deux.

³⁾ Ces renseignements proviennent des états financiers annuels vérifiés. L'actif net par part présenté dans les états financiers est différent de la valeur liquidative calculée aux fins de l'évaluation du Fonds. Dans le cas des placements négociés sur un marché actif et dont le cours peut être obtenu facilement et régulièrement, le chapitre 3855 exige que le cours acheteur (pour les placements détenus) ou le cours vendeur (pour les placements vendus à découvert) soit utilisé dans l'évaluation de la juste valeur du placement, plutôt que le cours de clôture actuellement utilisé dans l'évaluation de la valeur liquidative aux fins des opérations. Pour les placements qui ne sont pas négociés sur un marché actif, le chapitre 3855 prescrit l'utilisation de méthodes d'évaluation précises plutôt que des méthodes d'évaluation découlant de pratiques généralisées dans le secteur des fonds d'investissement.

Ratios et données supplémentaires

| | 30 juin 2010 | 31 déc. 2009 |
|--|-----------------|-----------------|
| Valeur liquidative (en milliers de dollars) | 1 | 1 |
| Nombre de parts en circulation | 91 | 91 |
| Ratio des frais de gestion (%) ¹⁾ | 2,72 | 2,95 |
| Ratio des frais de gestion avant renoncations et prises en charge (%) | 76,78 | 6,74 |
| Taux de rotation du portefeuille (%) ²⁾ | 7,36 | 21,88* |
| Ratio des frais d'opérations (%) ³⁾ | 0,06 | 0,10 |
| Valeur liquidative par part | 11,85 \$ | 13,16 \$ |

¹⁾ Le ratio des frais de gestion est établi d'après le total des charges (excluant les commissions et les autres coûts de transaction de portefeuille) de la période indiquée et il est exprimé en pourcentage annualisé de l'actif net quotidien moyen de la période.

²⁾ Le taux de rotation du portefeuille du Fonds indique dans quelle mesure le conseiller en valeurs du Fonds gère activement les placements de celui-ci. Un taux de rotation de 100 % signifie que le Fonds achète et vend tous les titres de son portefeuille une fois au cours de l'exercice. Plus le taux de rotation au cours d'un exercice est élevé, plus les frais d'opérations sont élevés, et plus il est probable qu'un porteur réalisera des gains en capital imposables. Il n'y a pas nécessairement de lien entre un taux de rotation élevé et le rendement d'un fonds.

³⁾ Le ratio des frais d'opérations représente le total des commissions et des autres coûts de transaction de portefeuille et il est exprimé en pourcentage annualisé de l'actif net quotidien moyen de la période.

* Annualisé

Frais de gestion

Des frais de gestion annuels représentant 2,50 % de l'actif net des parts de catégorie D sont cumulés quotidiennement, sont attribuables uniquement aux parts de catégorie D et sont payés à Sceptre mensuellement à terme échu.

Sceptre utilise les frais de gestion pour payer les coûts de gestion et de promotion du Fonds, qui comprennent la rémunération des conseillers en valeurs, les dépenses engagées pour assurer la conformité des opérations, les droits

réglementaires, les frais d'assurance et les frais de lancement et de commercialisation. De plus, pour aider les courtiers à couvrir les coûts de distribution, d'administration et d'autres services à la clientèle liés aux parts de catégorie D du Fonds, Sceptre verse à chaque courtier, à la fin de chaque trimestre, des commissions de suivi prélevées sur les frais de gestion représentant 1,00 % de la valeur liquidative totale des parts du Fonds détenues par les clients de chaque courtier à la fin du trimestre.

FAITS SAILLANTS FINANCIERS – suite

Fonds d'actions mondiales Sceptre – Catégorie O

Actif net par part du Fonds

| | 30 juin 2010 | 31 déc. 2009 | 31 déc. 2008 | 31 déc. 2007 | 31 déc. 2006 |
|--|-----------------|-----------------|-----------------|-----------------|-----------------|
| Actif net au début de l'exercice⁽¹⁾⁽³⁾ | 15,01 \$ | 13,37 \$ | 20,41 \$ | 21,53 \$ | 18,97 \$ |
| Augmentation (diminution) liée aux activités : | | | | | |
| Total des revenus | 0,16 | 0,31 | 0,49 | 0,42 | 0,35 |
| Total des charges | (0,03) | (0,06) | (0,06) | (0,08) | (0,08) |
| Gains réalisés (pertes) de l'exercice | (0,36) | (1,60) | (1,74) | 0,51 | 0,51 |
| Gains non réalisés (pertes) de l'exercice | (1,07) | 2,97 | (4,61) | (1,82) | 2,15 |
| Augmentation (diminution) totale liée aux activités⁽¹⁾ | (1,30) | 1,62 | (5,92) | (0,97) | 2,93 |
| Distributions : | | | | | |
| Revenu (sauf les dividendes) | (0,15) | (0,22) | (0,44) | (0,32) | – |
| Dividendes | (0,02) | (0,03) | (0,05) | (0,03) | (0,14) |
| Gains en capital | – | – | – | – | – |
| Remboursement de capital | – | – | – | – | – |
| Distributions annuelles totales⁽²⁾ | (0,17) | (0,25) | (0,49) | (0,35) | (0,14) |
| Actif net à la fin de l'exercice | 13,51 \$ | 15,01 \$ | 13,37 \$ | 20,41 \$ | 21,73 \$ |

¹⁾ L'actif net et les distributions sont fonction du nombre réel de parts en circulation à la date considérée. L'augmentation ou la diminution liée aux activités est fonction du nombre moyen pondéré de parts en circulation au cours de la période.

²⁾ Les distributions ont été versées en espèces ou réinvesties dans des parts additionnelles du Fonds, ou les deux.

³⁾ Ces renseignements proviennent des états financiers annuels vérifiés. L'actif net par part présenté dans les états financiers est différent de la valeur liquidative calculée aux fins de l'évaluation du Fonds. Dans le cas des placements négociés sur un marché actif et dont le cours peut être obtenu facilement et régulièrement, le chapitre 3855 exige que le cours acheteur (pour les placements détenus) ou le cours vendeur (pour les placements vendus à découvert) soit utilisé dans l'évaluation de la juste valeur du placement, plutôt que le cours de clôture actuellement utilisé dans l'évaluation de la valeur liquidative aux fins des opérations. Les dispositions du chapitre 3855 ont été appliquées rétroactivement sans retraitement des périodes antérieures. Par conséquent, l'actif net au début de 2007 a été ajusté.

Ratios et données supplémentaires

| | 30 juin 2010 | 31 déc. 2009 | 31 déc. 2008 | 31 déc. 2007 | 31 déc. 2006 |
|--|-----------------|-----------------|-----------------|-----------------|-----------------|
| Valeur liquidative (en milliers de dollars) | 21 484 | 24 873 | 26 213 | 46 558 | 36 347 |
| Nombre de parts en circulation | 1 589 786 | 1 655 922 | 1 956 804 | 2 276 456 | 1 672 931 |
| Ratio des frais de gestion (%) ⁽¹⁾ | 0,39 | 0,38 | 0,24 | 0,23 | 0,41 |
| Ratio des frais de gestion avant renoncations et prises en charge (%) | 0,39 | 0,38 | 0,24 | 0,23 | 0,45 |
| Taux de rotation du portefeuille (%) ⁽²⁾ | 7,36 | 21,88 | 49,16 | 42,09 | 62,20 |
| Ratio des frais d'opérations (%) ⁽³⁾ | 0,06 | 0,10 | 0,14 | 0,14 | 0,19 |
| Valeur liquidative par part | 13,51 \$ | 15,02 \$ | 13,40 \$ | 20,45 \$ | 21,73 \$ |

¹⁾ Le ratio des frais de gestion est établi d'après le total des charges (excluant les commissions et les autres coûts de transaction de portefeuille) de l'exercice indiqué et il est exprimé en pourcentage annualisé de l'actif net quotidien moyen de la période.

²⁾ Le taux de rotation du portefeuille du Fonds indique dans quelle mesure le conseiller en valeurs du Fonds gère activement les placements de celui-ci. Un taux de rotation de 100 % signifie que le Fonds achète et vend tous les titres de son portefeuille une fois au cours de l'exercice. Plus le taux de rotation au cours d'un exercice est élevé, plus les frais d'opérations sont élevés, et plus il est probable qu'un porteur réalisera des gains en capital imposables. Il n'y a pas nécessairement de lien entre un taux de rotation élevé et le rendement d'un fonds.

³⁾ Le ratio des frais d'opérations représente le total des commissions et des autres coûts de transaction de portefeuille et il est exprimé en pourcentage annualisé de l'actif net quotidien moyen de la période.

Frais de gestion

Les porteurs de parts de catégorie O sont des clients de Sceptre avec mandat de gestion. Les frais de gestion liés à l'actif net des parts de catégorie O sont traités en dehors du Fonds et sont payés directement à Sceptre à même l'actif détenu par les porteurs de parts de catégorie O.

Sceptre utilise les frais de gestion pour payer les coûts de gestion et de promotion du Fonds, qui comprennent la rémunération des conseillers en valeurs, les dépenses engagées pour assurer la conformité des opérations, les droits réglementaires, les frais d'assurance et les frais de lancement et de commercialisation.

Rendement passé

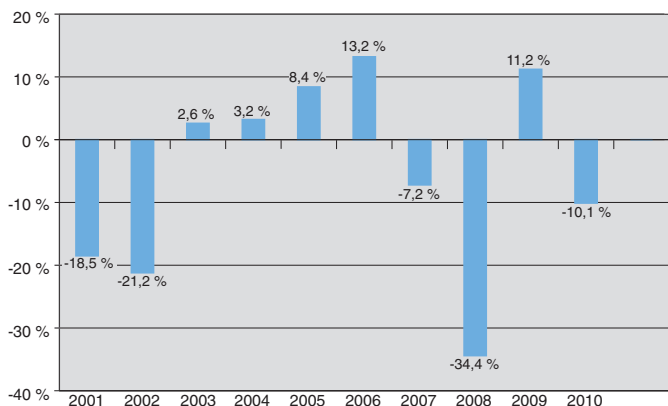
L'information sur le rendement présentée ci-après est fondée sur l'hypothèse que les distributions du Fonds ont été réinvesties en totalité dans des parts additionnelles du Fonds. Cette information ne tient pas compte des frais d'acquisition, de rachat, de placement ou d'autres frais optionnels qui auraient fait diminuer les rendements.

Les fonds communs de placement ne sont pas garantis. Les rendements passés du Fonds ne sont pas nécessairement indicatifs de ses résultats futurs.

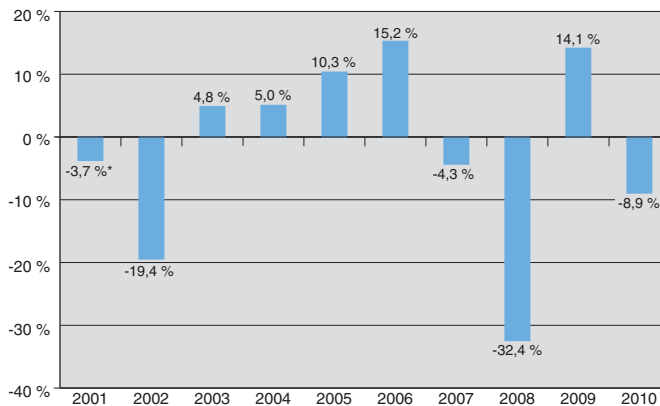
Rendements annuels

Les graphiques à barres ci-dessous présentent le rendement du Fonds pour le semestre terminé le 30 juin 2010 et pour chacun des exercices présentés et font ressortir la variation de ce rendement d'une période à l'autre. Les graphiques indiquent, sous forme de pourcentage, quelle aurait été la variation à la hausse ou à la baisse, au dernier jour de la période, d'un placement effectué le premier jour de chaque période.

Parts de catégorie A – Rendements annuels
Exercices terminés les 31 décembre
et semestre terminé le 30 juin

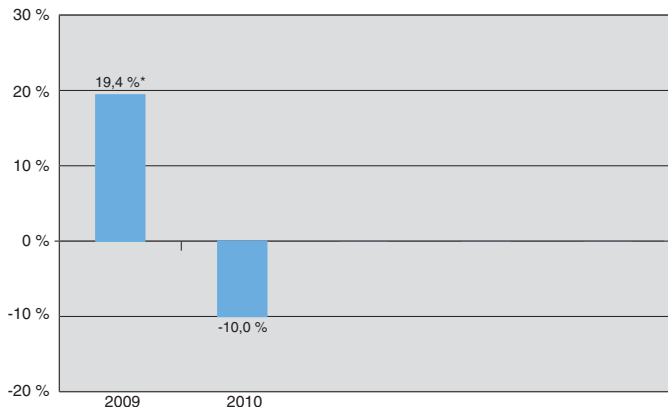


Parts de catégorie O – Rendements annuels
Exercices terminés les 31 décembre
et semestre terminé le 30 juin



* Du 13 juillet 2001 au 31 décembre 2001

Parts de catégorie D – Rendements annuels
Exercice terminé le 31 décembre
et semestre terminé le 30 juin



* Du 1^{er} avril 2009 au 31 décembre 2009

Aperçu du portefeuille au 30 juin 2010

| Répartition sectorielle | % de l'actif aux fins des opérations |
|---------------------------------------|---|
| Énergie | 9,90 |
| Matières premières | 6,85 |
| Industries | 12,54 |
| Biens de consommation discrétionnaire | 10,63 |
| Biens de consommation de base | 12,50 |
| Soins de santé | 11,74 |
| Services financiers | 19,16 |
| Technologies de l'information | 11,31 |
| Services de télécommunications | 3,95 |
| Services publics | 0,83 |
| Trésorerie et équivalents | 1,61 |
| Autres actifs nets | (1,02) |
| | 100,00 |

| 25 principaux placements | % de l'actif aux fins des opérations |
|---|---|
| 1 iShares MSCI Japan Index Fund | 5,63 |
| 2 CVS Caremark Corp. | 2,95 |
| 3 PepsiCo Inc. | 2,39 |
| 4 Total SA, CAAE | 2,27 |
| 5 Adidas AG | 2,18 |
| 6 Philip Morris International Inc. | 2,10 |
| 7 Nestlé SA, actions nominatives | 2,10 |
| 8 JPMorgan Chase & Co. | 2,08 |
| 9 Compagnie des chemins de fer nationaux du Canada | 2,01 |
| 10 Oracle Corp. | 2,00 |
| 11 Yum! Brands Inc. | 1,99 |
| 12 Cisco Systems Inc. | 1,86 |
| 13 Teva Pharmaceutical Industries Ltd., CAAE | 1,77 |
| 14 Microsoft Corp. | 1,71 |
| 15 Apple Inc. | 1,69 |
| 16 Google Inc., cat. A | 1,69 |
| 17 Time Warner Inc. | 1,67 |
| 18 BE Aerospace Inc. | 1,65 |
| 19 Roche Holding AG | 1,63 |
| 20 Samsung Electronics Co. Ltd. | 1,61 |
| 21 Trésorerie et équivalents | 1,61 |
| 22 Kraft Foods Inc., cat. A | 1,58 |
| 23 BNP Paribas SA | 1,57 |
| 24 WPP Group PLC | 1,57 |
| 25 CSX Corp. | 1,57 |
| | 50,88 |

Valeur liquidative totale : 25 250 678 \$

L'aperçu du portefeuille peut varier en raison des opérations effectuées de façon constante dans le portefeuille du Fonds. Vous pouvez obtenir les mises à jour trimestrielles gratuitement, sur demande, en appelant au 1-800-265-1888, en nous écrivant à Les conseillers en placements Sceptre Limitée, 26 Wellington St. East, Suite 1200, Toronto (Ontario) M5E 1W4, ou en consultant notre site Internet à www.sceptre.ca, ou le site Internet de SEDAR à www.sedar.com.

Nous assurons la sécurité financière depuis 1955.



26 Wellington St. E. · Suite 1200 · Toronto · ON · Canada M5E 1W4 · Tél. : 416 360-4826 · Téléc. : 416 367-5938
www.sceptre.ca · Sans frais : | 800 265-1888 · Téléc. sans frais : | 877 367-5938