

Fonds d'actions canadiennes à forte capitalisation Sceptre

(auparavant, Portefeuille d'actions canadiennes pour clients privés Sceptre)

Rapport intermédiaire de la direction sur le rendement du fonds

Semestre terminé le 30 juin 2010



Fonds d'actions canadiennes à forte capitalisation Sceptre

RAPPORT INTERMÉDIAIRE DE LA DIRECTION SUR LE RENDEMENT DU FONDS

Semestre terminé le 30 juin 2010

Le présent rapport intermédiaire de la direction sur le rendement du Fonds contient les faits saillants financiers, mais non les états financiers intermédiaires ou annuels complets du fonds de placement. Vous pouvez obtenir les états financiers intermédiaires ou annuels gratuitement, sur demande, en appelant au 1-800-265-1888, en nous écrivant à Les conseillers en placements Sceptre Limitée, 26 Wellington Street East, Suite 1200, Toronto (Ontario) M5E 1W4 ou en consultant notre site Internet à www.sceptre.ca ou le site Internet de SEDAR à www.sedar.com.

Vous pouvez également obtenir, par l'une des méthodes ci-dessus, les politiques et procédures de vote par procuration, le dossier de vote par procuration et l'information trimestrielle.

ANALYSE DU RENDEMENT PAR LA DIRECTION

Résultats

Pour le semestre terminé le 30 juin 2010, le rendement du Fonds d'actions canadiennes à forte capitalisation Sceptre (le « Fonds ») s'est établi à -3,9 %, tandis que celui de son indice de référence, l'indice composé S&P/TSX, a été de -2,6 %. Les matières premières, nommément l'or, les services de télécommunications et les industries ont eu la plus forte incidence positive. Les titres ayant le plus contribué au rendement sont Franco-Nevada Corp. (+15,8 %), Agnico-Eagle Mines (+13,8 %), Goldcorp (+13,0 %) et Red Back Mining dans le sous-secteur aurifère, BCE Inc. (+10,1 %) et Rogers Communications (+8,3 %) dans les services de télécommunications et le Canadien National (+7,3 %) dans les industries. Ceux y ayant le plus nuï sont Shaw Communications (-9,6 %) dans les biens de consommation discrétionnaire, Shoppers Drug Mart (-26,6 %) dans les biens de consommation de base, la Corporation financière Power (-10,2 %) et la Banque Royale (-8,5 %) dans les services financiers, Research in Motion (-26,3 %) dans les technologies de l'information et Cameco Corp. (-32,9 %) dans l'énergie.

Quelques changements ont été apportés aux pondérations sectorielles pendant le semestre. Dans le secteur de l'énergie, nous avons vendu notre position dans Nexen Inc. et pris une participation dans Bonavista Energy afin d'augmenter l'exposition du Fonds au gaz naturel. Nous avons également réduit nos placements dans Cameco Corp. et accru ceux dans Cenovus Energy, Crescent Point Energy et Arc Energy. Les autres modifications ont eu lieu dans le secteur des matières premières. Dans le sous-secteur de l'or, nous avons réduit nos placements dans

Goldcorp Inc. et Agnico-Eagle Mines et avons utilisé le produit de ces opérations pour ajouter Red Back Mining au portefeuille. Nous avons également pris une participation dans Potash Corp., car son cours tirait de l'arrière et ses perspectives restent bonnes.

L'actif net du Fonds a diminué, passant de 41,5 M\$ au début de l'exercice à 37,4 M\$ au 30 juin 2010. Cette diminution de 10,1 % s'explique par les rachats nets de 2,1 M\$ et les rendements négatifs du Fonds.

Les charges sont demeurées relativement inchangées, à 0,4 M\$, comparativement à 0,5 M\$ en juin 2009.

Événements récents

Les marchés d'actions ont nettement reculé partout dans le monde au deuxième trimestre, les investisseurs prenant de plus en plus conscience de l'incertitude relative à la poursuite d'une reprise vigoureuse et de la fragilité du système financier international. Les marchés se sont un peu redressés en juillet, mais il est encore trop tôt pour prédire quelle sera leur évolution au deuxième semestre. Par conséquent, nous maintenons une approche prudente.

Les conseillers en placements Sceptre Limitée et Fiera Capital Inc. ont récemment annoncé qu'elles avaient conclu un accord dans le but de fusionner les deux entreprises. Si elle est approuvée par les actionnaires de Sceptre lors de l'assemblée du 24 août 2010, cette fusion créera un important gestionnaire de fonds indépendant, inscrit en Bourse et à forte croissance, ayant un actif sous gestion de 30 G\$. Vous trouverez sur le site Web de Sceptre, à www.sceptre.ca, un communiqué de presse et un document destiné aux investisseurs contenant les modalités de l'opération ainsi que des renseignements sur Fiera et Sceptre.

Opérations entre apparentés

Les conseillers en placements Sceptre Limitée (« Sceptre ») est le fiduciaire, le conseiller en valeurs et le gérant du Fonds.

Sceptre fournit tous les services généraux de gestion et d'administration requis par le Fonds dans le cadre de ses activités quotidiennes ou en coordonne la prestation, notamment l'établissement d'ententes de courtage liées à l'achat et à la vente des placements du portefeuille et à la tenue des registres. Pour ces services, Sceptre reçoit des honoraires, qui sont décrits en détail dans les données supplémentaires ci-après.

FAITS SAILLANTS FINANCIERS

Les tableaux qui suivent présentent les principales données financières du Fonds et ont pour objet de vous aider à comprendre les résultats du semestre terminé le 30 juin 2010 et des quatre derniers exercices terminés les 31 décembre. Ces renseignements proviennent des états financiers intermédiaires non vérifiés et des états financiers annuels vérifiés du Fonds.

Fonds d'actions canadiennes à forte capitalisation Sceptre – parts de catégorie O

Actif net par part du Fonds

	30 juin 2010	31 déc. 2009	31 déc. 2008	31 déc. 2007	30 juin 2007
Actif net au début de l'exercice⁽¹⁾⁽³⁾	17,30 \$	13,54 \$	19,93 \$	20,63 \$	17,33 \$
Augmentation (diminution) liée aux activités :					
Total des revenus	0,21	0,44	0,45	0,21	0,44
Total des charges	(0,02)	(0,04)	(0,05)	(0,03)	(0,07)
Gains réalisés (pertes) de l'exercice	0,46	0,25	(0,24)	0,90	0,96
Gains non réalisés (pertes) de l'exercice	(1,31)	3,39	(6,22)	(1,42)	2,40
Augmentation (diminution) totale liée aux activités⁽¹⁾	(0,66)	4,04	(6,06)	(0,34)	3,73
Distributions :					
Revenu (sauf les dividendes)	–	–	–	–	–
Dividendes	(0,22)	(0,38)	(0,43)	(0,35)	(0,39)
Gains en capital	–	–	–	(0,17)	–
Remboursement de capital	–	–	–	–	–
Distributions annuelles totales⁽²⁾	(0,22)	(0,38)	(0,43)	(0,52)	(0,39)
Actif net à la fin de l'exercice	16,45 \$	17,30 \$	13,54 \$	19,93 \$	20,66 \$

¹⁾ L'actif net et les distributions sont fonction du nombre réel de parts en circulation à la date considérée. L'augmentation ou la diminution liée aux activités est fonction du nombre moyen pondéré de parts en circulation au cours de la période.

²⁾ Les distributions ont été versées en espèces ou réinvesties dans des parts additionnelles du Fonds, ou les deux.

³⁾ Ces renseignements proviennent des états financiers annuels vérifiés. L'actif net par part présenté dans les états financiers est différent de la valeur liquidative calculée aux fins de l'évaluation du Fonds. Dans le cas des placements négociés sur un marché actif et dont le cours peut être obtenu facilement et régulièrement, le chapitre 3855 exige que le cours acheteur (pour les placements détenus) ou le cours vendeur (pour les placements vendus à découvert) soit utilisé dans l'évaluation de la juste valeur du placement, plutôt que le cours de clôture actuellement utilisé dans l'évaluation de la valeur liquidative aux fins des opérations. Les dispositions du chapitre 3855 ont été appliquées rétroactivement sans retraitement des périodes antérieures. Par conséquent, l'actif net au début de 2007 a été ajusté.

Ratios et données supplémentaires

	30 juin 2010	31 déc. 2009	31 déc. 2008	31 déc. 2007	30 juin 2007
Valeur liquidative (en milliers de dollars)	37 369	41 554	37 337	58 420	62 579
Nombre de parts en circulation	2 271 828	2 396 946	2 752 182	2 928 529	3 029 070
Ratio des frais de gestion (%) ⁽¹⁾	0,23	0,20	0,22	0,26	0,36
Ratio des frais de gestion avant renoncations et prises en charge (%)	0,23	0,20	0,22	0,26	0,36
Taux de rotation du portefeuille (%) ⁽²⁾	4,94	21,33	15,08	9,62	34,75
Ratio des frais d'opérations (%) ⁽³⁾	0,03	0,05	0,04	0,02	0,04
Valeur liquidative par part	16,45 \$	17,34 \$	13,57 \$	19,95 \$	20,66 \$

¹⁾ Le ratio des frais de gestion est établi d'après le total des charges (excluant les commissions et les autres coûts de transaction de portefeuille) de l'exercice indiqué et il est exprimé en pourcentage annualisé de l'actif net quotidien moyen de la période.

²⁾ Le taux de rotation du portefeuille du Fonds indique dans quelle mesure le conseiller en valeurs du Fonds gère activement les placements de celui-ci. Un taux de rotation de 100 % signifie que le Fonds achète et vend tous les titres de son portefeuille une fois au cours de l'exercice. Plus le taux de rotation au cours d'un exercice est élevé, plus les frais d'opérations sont élevés, et plus il est probable qu'un porteur réalisera des gains en capital imposables. Il n'y a pas nécessairement de lien entre un taux de rotation élevé et le rendement d'un fonds.

³⁾ Le ratio des frais d'opérations représente le total des commissions et des autres coûts de transaction de portefeuille et il est exprimé en pourcentage annualisé de l'actif net quotidien moyen de la période.

Frais de gestion

Les porteurs de parts de catégorie O sont des clients de Sceptre avec mandat de gestion. Les frais de gestion liés à l'actif net des parts de catégorie O sont traités en dehors du Fonds et sont payés directement à Sceptre à même l'actif détenu par les porteurs de parts de catégorie O.

Sceptre utilise les frais de gestion pour payer les coûts de gestion et de promotion du Fonds, qui comprennent la rémunération des conseillers en valeurs, les dépenses engagées pour assurer la conformité des opérations, les droits réglementaires, les frais d'assurance et les frais de lancement et de commercialisation.

Rendement passé

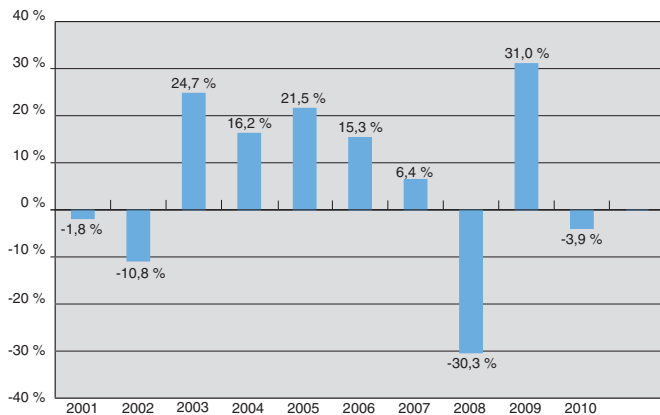
L'information sur le rendement présentée ci-après est fondée sur l'hypothèse que les distributions du Fonds ont été réinvesties en totalité dans des parts additionnelles du Fonds. Cette information ne tient pas compte des frais d'acquisition, de rachat, de placement ou d'autres frais optionnels qui auraient fait diminuer les rendements.

Les fonds communs de placement ne sont pas garantis. Les rendements passés du Fonds ne sont pas nécessairement indicatifs de ses résultats futurs.

Rendements annuels

Les graphiques à barres ci-dessous présentent le rendement du Fonds pour le semestre terminé le 30 juin 2010 et pour chacun des exercices présentés et font ressortir la variation de ce rendement d'une période à l'autre. Les graphiques indiquent, sous forme de pourcentage, quelle aurait été la variation à la hausse ou à la baisse, au dernier jour de la période, d'un placement effectué le premier jour de chaque période.

Rendements annuels
Exercices terminés les 31 décembre
et semestre terminé le 30 juin



Aperçu du portefeuille au 30 juin 2010

Répartition sectorielle	% de l'actif aux fins des opérations
Énergie	30,91
Matières premières	14,30
Industries	5,22
Biens de consommation discrétionnaire	4,24
Biens de consommation de base	1,97
Services financiers	31,31
Technologies de l'information	2,66
Services de télécommunications	7,42
Trésorerie et équivalents	2,38
Autres actifs nets	(0,41)
	100,00

25 principaux placements	% de l'actif aux fins des opérations
1 Banque Royale du Canada	7,71
2 Banque Scotia	6,06
3 Compagnie des chemins de fer nationaux du Canada	5,22
4 Suncor Énergie Inc.	4,94
5 Banque Toronto-Dominion	4,75
6 BCE Inc.	4,70
7 Goldcorp Inc.	4,54
8 Canadian Natural Resources Ltd.	3,61
9 Banque Canadienne Impériale de Commerce	3,25
10 Cenovus Energy Inc.	3,16
11 EnCana Corp.	2,86
12 TransCanada Corp.	2,81
13 Franco-Nevada Corp.	2,79
14 Corporation financière Power	2,78
15 Shaw Communications Inc., cat. B	2,72
16 Rogers Communications Inc., cat. B	2,72
17 Potash Corp. of Saskatchewan Inc.	2,72
18 Compagnie Pétrolière Impériale Ltée	2,67
19 Research In Motion Ltd.	2,66
20 Brookfield Asset Management Inc., cat. A	2,59
21 Trésorerie et équivalents	2,38
22 Enbridge Inc.	2,20
23 Mines Agnico-Eagle Limitée	2,17
24 Société Financière Manuvie	2,14
25 Banque Nationale du Canada	2,02
	86,17

Valeur liquidative totale : 37 139 044 \$

L'aperçu du portefeuille peut changer en raison des opérations effectuées par le Fonds. Vous pouvez obtenir les mises à jour trimestrielles gratuitement, sur demande, en appelant au 1-800-265-1888, en nous écrivant à Les conseillers en placements Sceptre Limitée, 26 Wellington St. East, Suite 1200, Toronto (Ontario) M5E 1W4, ou en consultant notre site Internet à www.sceptre.ca, ou le site Internet de SEDAR à www.sedar.com.

Nous assurons la sécurité financière depuis 1955.



26 Wellington St. E. · Suite 1200 · Toronto · ON · Canada M5E 1W4 · Tél. : 416 360-4826 · Téléc. : 416 367-5938
www.sceptre.ca · Sans frais : | 800 265-1888 · Téléc. sans frais : | 877 367-5938